

## Az alkalmazás használata

### Új felhasználó létrehozása Belépés



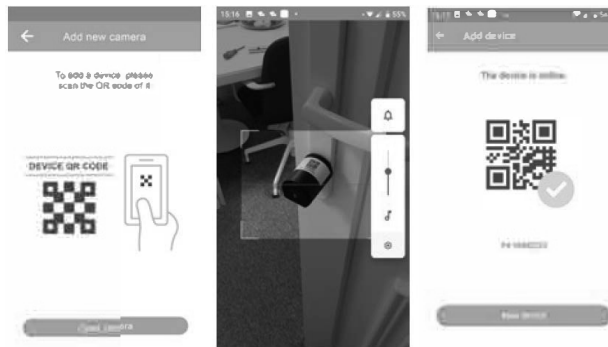
A zár párosítása a mobil eszközzel:

Kapcsolja be a bluetooth-ot és keresse meg a zárat az elérhető eszközök között.

A ☰ ikonnal válassza ki a Zárak almenüt.

A jobb felső sarokban található + -szal vigye be az új zárat.

A mobil eszközzel olvassa be a zár QR kódját.



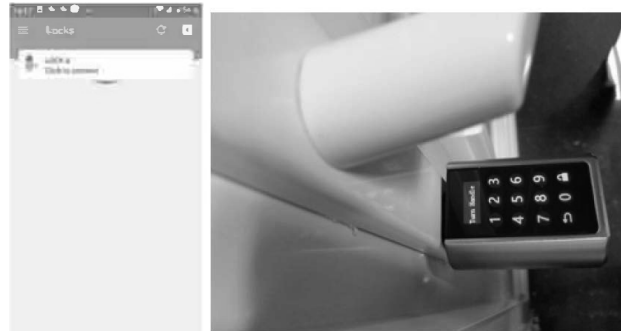
### 4. A zár állapota

Sikeres párosítás után az alábbi képernyő jelenik meg a zárról. Itt látható az elem töltöttségi szintje is. Ha az ✖ ikont látja, a zár párosítását újra el kell végezni.



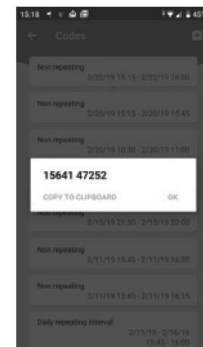
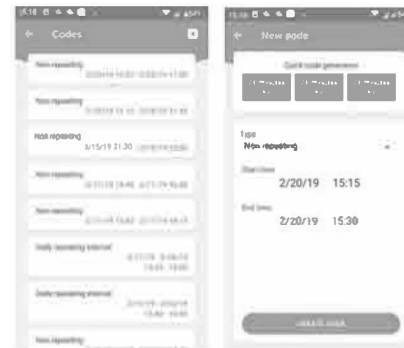
### 5. Zárás/nyitás

A 🗑 ikon megnyomásával a zár nyitott vagy zárt állapotba kerül. Ha a kijelzőn megjelenik a „Turn handle” üzenet, az ajtó a kilincs forgatásával nyitható.



### 6. Nyitókód generálás

A mobil alkalmazással nyitókódokat is lehet generálni. Új kód kéréséhez érintse meg a + jelet. Ugyanitt megjelennek a korábban generált kódok is.



### 7. Kód küldése:

Az új kód másolható és chaten, sms-ben vagy emailen továbbküldheti a kiválasztott személyeknek.



### 8. A zár megosztása más felhasználókkal

Lépjön be az „Eszközkezelő” menübe és adja meg a felhasználó email címét akivel a zár hozzáférést szeretné megosztani.

## GYIK

**Kérdés:** Mennyire bonyolult a zár telepítése?

**Válasz:** A telepítés és beszerelés egyszerű folyamat. Az alkalmazás telepítése kb. 3 perc, az ajtót vagy zárcímekét nem kell cserélni, elég beszerelni az okos hengerzárát a meglévő nyílásba.

**Kérdés:** A cilinderzár cseréje után használhatom-e a korábbi zárat?

**Válasz:** Igen, az okos zár beszerelése nem befolyásolja a régi zár működését.

**Kérdés:** Milyen elemeket tegyek a zárba?

**Válasz:** A zár három AAA elemmel működik. Ajánlott jó minőségű, hosszú élettartamú elemek használata.

**Kérdés:** Ha több háznál alkalmazom az okos zárat, használhatom a mobil alkalmazást az összes zárral?

**Válasz:** Igen, az alkalmazás az összes társított zárat vezérli, de mindegyiket használja más névvel.

**Kérdés:** Mi történik, ha lemerül az elem?

**Válasz:** Az elemeket a zár külső részén ki lehet cserélni.

Online Terméktámogatás: sales@amikohome.com

# AMIKO®

# OKOS AJTÓZÁR

## GYORS TELEPÍTÉSI ÚTMUTATÓ







\* Kérjük, olvassa el figyelmesen a kezelési útmutatót és őrizze meg későbbi felhasználásra!

## 1. PARAMÉTEREK

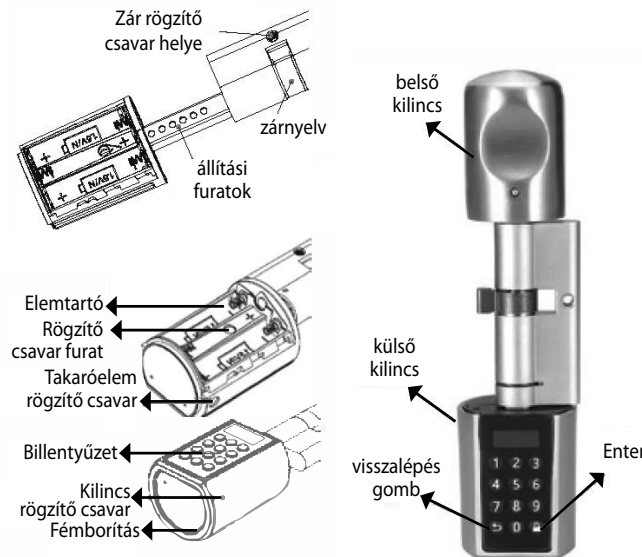
<b>Gyártó</b>	<b>AMIKO</b>
Felszerelési hely	Biztonsági ajtó, főbejárat, fa ajtó, üveg ajtó
Ajtó vastagság	55-105 mm
Működési hőmérséklet	-25°C – 60°C
Élettartam	100 ezer használat
Kilincs anyaga	Cinkötvözet
Nyitási mód	Jelszó, kártya, bluetooth
Elem típus	3 db AAA elem
Felvett teljesítmény	3 W - 4.8 V
Elem	Cserélhető
Szín	Ezüst
Elem élettartam	> 1 év

## 2. A CSOMAG TARTALMA

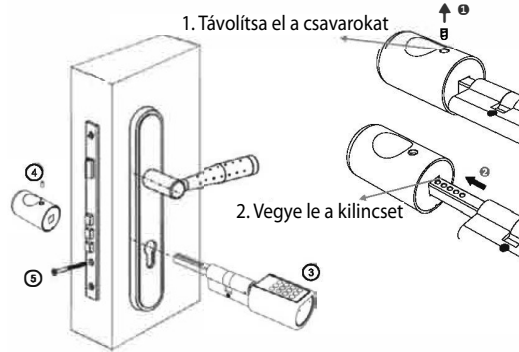
Név	Darab	Kép
OKOS zár	1	
Hexagonális csavarhúzó	2	
Smart Card	3	
Kézikönyv	1	

**Megjegyzés:** a zár és a mobil alkalmazás csatlakoztatásához olvassa be a csomagoláson található QR kódot. **A QR kódot őrizze meg későbbi felhasználásra!**

## 3. A ZÁR LEÍRÁSA



## 4. A ZÁR TELEPÍTÉSE



1. Csavarja ki a fogantyú csavarját. 2. Vegye le a fogantyút. 3. A hengerzárat kívülről tolja be a nyílásba. 4. Tegye vissza a fogantyút. 5. Csavarja be a rögzítő csavart.

### (1.) A zár nyitási módjai

**Egy gombbal aktiválja a rendszert és adja meg a kódot.** Öt helytelen kód megadása után a zár három percig nem működtethető. A kód nem lehet több 30 számjegynél.

**Egy gombbal aktiválja a rendszert és adja meg az alkalmazástól kapott kódot.** Az AMIKO HOME alkalmazás ideiglenes kódokat generál a zár nyitására. Öt helytelen kód megadása után a zár három percig nem működtethető. Az alkalmazásban megadhatja mennyi ideig legyen érvényes az ideiglenes kód. A zár idő és helyi idő között eltérés előfordulhat.

**Egy gombbal aktiválja a rendszert és nyitáshoz használja a kártyát.** Öt hibás kártyahasználat után a zár három percig nem működtethető. A rendszerhez nem társított kártyákat gyári alapállapotban felismeri a rendszer.

### Zárás-nyitás az alkalmazással

Ha a zár bluetoothon elérhető, záráshoz és nyitáshoz használhatja az alkalmazást is. A telefon és zár idő a bluetoothon keresztül szinkronizálható.

### (2.) Csatorna mód

Bizonyos zárok esetében lehetőség van a hengerzár folyamatos nyitvatartására (pl. folyamatos átjárás, javítás, stb. alatt). Ehhez adja meg kétszer egymás után a nyitó kódot. A csatorna mód leállításához adja meg újra a kódot. Csatorna módban a zár folyamatosan nyitva van. A csatorna mód megszüntetéséhez adja meg újra a kódot.

### (3.) Elem ikon

**Elem állapot jelző.** Az elem ikon fekete színű, ha az elemek töltöttségi szintje 50% alatt van és lehet már nincs elég energia a motor működtetéséhez. Kérjük, minél hamarabb cserélje ki az elemet.

**Az aktuális idő megjelenítése a kijelzőn.** Az idő szinkronizáláshoz az alkalmazásban fel kell oldani a lezárást. Az időt szinkronizálni kell a zár újraindítása után is. Az idő alapbeállítás szerint: 2018-01-01 12:00

### (5.) Belépés a beállítások menübe

Aktiválás bármely gombbal. Beállítás jelszó megadása. Ha a beállítások menü jelszó nem változott, lépjen be közvetlenül a beállítások menübe. Ha az adminisztrátor jelszó megváltozott, a korábbi beállításokat újra el kell végezni. A billentyűzet gombjai különböző funkciókkal rendelkeznek: a vissza gomb leállítja a folyamatot, a lakat gomb jóváhagyás. Alapbeállított jelszó: 123456.

### (5/a). 1+ jelszó beállítás

#### 1+ Admin jelszó módosítása

Az adminisztrátor jelszó módosítása. Csak egy állítható be.

#### 2+ Felhasználói jelszó hozzáadása

Kilenc, egyenként 6-12 számjegyű felhasználói jelszó állítható be. Sikeres beállítás után a jelszó megjelenik a kijelzőn.

### 3+ Felhasználói jelszó törlése

Adja meg a törölni kívánt jelszót és jóváhagyáshoz nyomja meg a gombot.

### 4+ Felhasználói jelszavak törlése

Az összes felhasználói jelszó törléséhez nyomja meg a „1+” gombokat. A vagy egy számjegygomb + gomb megnyomásával leállítja a törlést. A jelszó törléshez is használható.

### (5/b). 2+ IC kártya beállítás

#### 1+ IC kártya regisztrálás

A zárhoz 20 Smart Lock IC kártya társítható. Regisztráláskor 10 másodpercen belül húzza le a kártyát. Sikeres regisztráció után a kijelzőn megjelenik az aktuális kártya felhasználói száma. A kártya törléshez is használható. A kártyákat folyamatosan lehet regisztrálni, amíg a tárhely betelik vagy megnyomja a gombot, és automatikusan kilép, ha a regisztrálás alatt hiba történik.

#### 2+ IC kártya törlése

Egy IC kártya törléséhez adja meg a kártya számát és jóváhagyáshoz nyomja meg a III gombot.

### 3+ IC kártyák törlése

A regisztrált IC kártyák törléséhez nyomja meg a „1+” gombokat. A vagy egy számjegygomb+ megnyomásával leállítja a törlést.

### (5/c). 5+ angol nyelv

#### 1+ kiválasztás

Az1 + gombokkal angol nyelvre vált. A vagy egy számjegygomb + megszünteti a beállítást.

### (5/d). 6+ angol nyelv

#### 1+ hang ki/bekapcsolása

Az 1 + gombokkal angol nyelvre vált. A vagy egy számjegygomb + megszünteti a beállítást.

#### 2+ Bluetooth ki/bekapcsolása

Az 1 + gombokkal jóváhagyja a beállítást; a gomb vagy egy számjegygomb + megszünteti a beállítást.

#### 3+ NB ki/bekapcsolása

Az 1 + gombokkal jóváhagyja a beállítást; a gomb vagy egy számjegygomb + megszünteti a beállítást.

#### 4+ Lezárási idő beállítása

Adjon meg egy 5-14 mp. közötti időtartamot és nyomja meg a gombot. Lezárás előtt a zár a megadott időtartamig vár, majd lezár. A gyári alapbeállítás 8 mp.

#### 5+ Gyári alapbeállítások visszaállítása

Nyomja meg a „1+ ” gombokat. Ezzel törli az összes kódot, regisztrált IC kártyát, Bluetooth beállítást, mentett adatot és az admin jelszót visszaállítja 123456-ra. A gomb vagy egy számjegygomb leállítja a folyamatot.

Olvassa be az alábbi QR kódot és telepítse az AMIKO HOME alkalmazást:

